



مرکز مدیریت حوزه‌های علمیه
معاونت آموزش

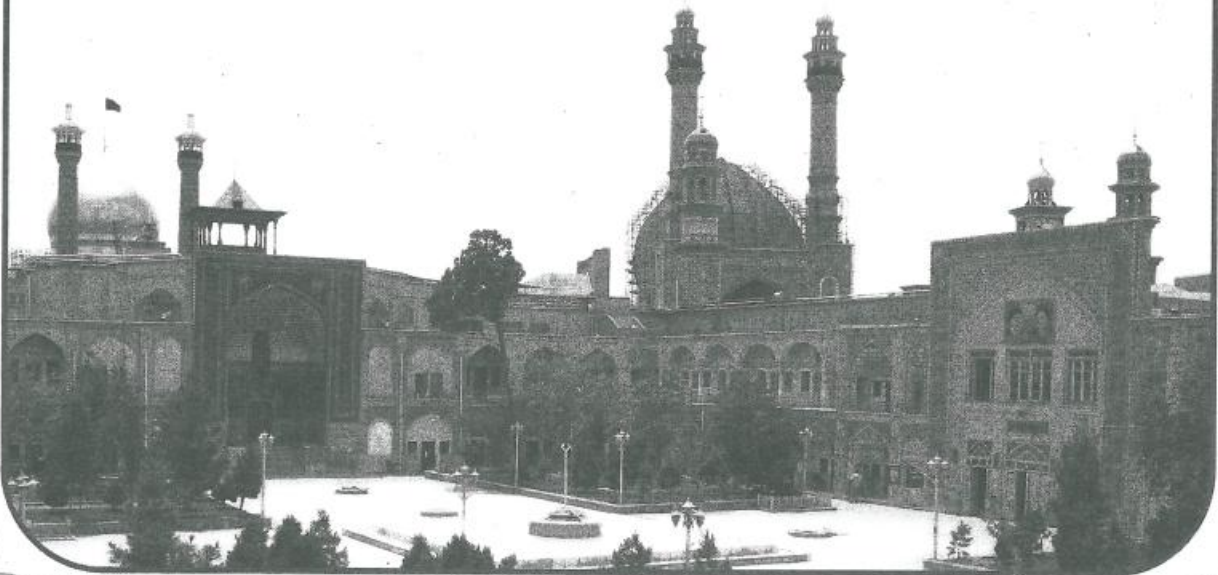
آزمون ورودی حوزه‌های علمیه سراسر کشور

سال تحصیلی ۹۰-۸۹

سوالات ویژه مقطع سیکل



تعداد سوالات : ۱۵۰ مدت پاسخگویی ۱۵۰ دقیقه



قرآن

۱. آیه‌ای که سبب توبه و هدایت «فضیل» شد، کدام است؟

(۱) ألم یأمن للذین ءامنوا أن تخشع قلوبهم لذكر الله

(۲) یا ایها الذین ءامنوا توبوا إلى الله توبهً نصوحاً

(۳) وعد الله الذین ءامنوا وعملوا الصالحات لهم مغفرة وأجر عظیم

(۴) الذین کفروا وکذبوا بآیاتنا اولئک أصحاب النار هم فیها خالدون

۲. کدام جمله از امام علی (ع) است؟

(۱) تعلّموا القرآن فإنّه ربیع القلوب

(۲) استشفوا بنور القرآن فإنّه أنفع القصص

(۳) أحسنوا تلاوة القرآن فإنّه أحسن القصص

(۴) إقرأوا القرآن فإنّه شفاء ورحمة للمؤمنین

۳. «بیث من دابّة» در آیه شریفه «وفی خلقکم وما بیث من دابّة ءایات لقوم یوقنون» به چه معناست؟

(۱) به حرکت درمی‌آورد موجودات را

(۲) می‌آفریند جنبنندگان را

(۳) می‌پراکند از جنبنده

(۴) تسلط دارد بر همه موجودات

۴. واژه «بأس» به چه معناست؟

(۱) بدی

(۲) سختی

(۳) سیاهی

(۴) مریضی

۵. واژه «یولج» به چه معناست؟

(۱) داخل می‌کند

(۲) خارج می‌کند

(۳) پرتاب می‌کند

(۴) بیرون می‌اندازد

۶. عبارت «خدا کسی است که برای شما دریا را رام کرد» ترجمه کدام گزینه است؟

(۱) وسخر لكم البحر

(۲) الله الذی یسخر لكم البحر

(۳) الله الذی سخر لكم البحر

(۴) هو الذی یسخر لكم البحر

۷. مقصود از «علم الساعة» در عبارت شریفه «وعنده علم الساعة» چیست؟

(۱) علم روز قیامت

(۲) علم به زمانه

(۳) دانش ساعت به ساعت

(۴) علم به سعی و تلاش انسان‌ها

۸. کدام آیه به کمبود اکسیژن در ارتفاعات اشاره دارد؟

(۱) ثم استوی إلى السماء وهی دخان

(۲) أفلم یظنّوا إلى السماء فوقهم کیف بنیناها

(۳) ومن یرد أن یضله یجعل صدره ضیقاً حرجاً كأنما یصعد فی السماء

(۴) إننا منزلون علی أهل هذه القرية رجلاً من السماء

۹. تلفظ کدام یک از حروف «ذ - ص - ع - ت» با تلفظ فارسی آن فرق دارد؟

(۱) ذ - ص - ع

(۲) ص - ع

(۳) ذ - ص

(۴) ص - ع - ت

۱۰. ترجمه آیه شریفه «إنّه لیس له سلطان» چیست؟

(۱) قطعاً او پادشاه نیست.

(۲) قطعاً او فرمانده و پادشاه ندارد.

(۳) قطعاً برای او تسلطی نیست.

(۴) به درستی که برای او سلطه‌ای نخواهد بود.

۱۱. ترجمه صحیح عبارت شریفه «وما یدکر إلا أولوا الألباب» کدام است؟

(۱) جز خردمندان متوجه نمی‌شوند.

(۲) فقط دانشمندان متوجه می‌شوند.

(۳) فقط دانشمندان در یادها می‌مانند.

(۴) تذکر نمی‌دهند جز دانشمندان.

۱۲. مراد از واژه «حبطت» در آیه شریفه «اولئک الذین حبطت أعمالهم فی الدنیا والآخرة» چیست؟
 (۱) محاسبه می‌شود (۲) تباه شد (۳) رشد کرد (۴) ثبت می‌شود
۱۳. واژه «حنیف» به چه معناست؟
 (۱) مسلمان (۲) مسیحی (۳) حنفی (فرقه‌ای از مسلمانان) (۴) یکتاپرست
۱۴. در آیه شریفه «اولئک هم المتقون» ضمیر «هم»
 (۱) معنایی ندارد. (۲) معنای جمله را تأکید می‌کند.
 (۳) معنای آن نباید در ترجمه ذکر شود. (۴) معنای آن باید در ترجمه ذکر شود.
۱۵. واژه «مأوی» به چه معناست؟
 (۱) محلّ بازگشت (۲) محلّ حرکت (۳) جایگاه (۴) محلّ آوا و فریاد
۱۶. واژه «عزّمت» در آیه شریفه «فإذا عزّمت فتوکل علی الله» به چه معناست؟
 (۱) عزیمت و مسافرت کردی (۲) مشورت کردی (۳) برای جنگ حرکت کردی (۴) تصمیم گرفتی
۱۷. واژه «تحسین» در آیه شریفه «ولا تحسبنّ الذّین قتلوا فی سبیل الله أمواتاً» به چه معناست؟
 (۱) محاسبه نکن (۲) گمان مبر (۳) گمان نمی‌کنی (۴) بی حساب قضاوت نکن
۱۸. مراد از واژه «سعیر» در عبارت شریفه «وفریق فی السعیر» چیست؟
 (۱) آتش سوزان (۲) جهنّم (۳) عذاب (۴) گمراهی
۱۹. کدام آیه به وجود موجودات زنده در غیر زمین اشاره دارد؟
 (۱) سارعوا إلى جنّة عرضها السموات والأرض (۲) ومن آیاته خلق السموات والأرض وما بثّ فیهما من دابة
 (۳) ویتفکرون فی خلق السموات والأرض (۴) إنّ فی خلق السموات والأرض واختلاف اللیل والنهار لآیات لأولی الألباب
۲۰. رسم الخط «مصدقا لما» طبق رسم الخط عثمان طه چگونه نوشته می‌شود؟
 (۱) مُصَدِّقًا لِمَا (۲) مُصَدِّقًا لِمَا (۳) مُصَدِّقًا لِمَا (۴) مُصَدِّقًا لِمَا

دینی

۲۱. مجموعه منظم چه مجموعه‌ای است؟
 (۱) مجموعه‌ای که اجزای آن شکل و اندازه مخصوصی دارند. (۲) مجموعه‌ای که اجزای آن با هم ارتباط دارند.
 (۳) مجموعه‌ای که تمام اجزای آن دارای یک هدف باشد. (۴) مجموعه‌ای که هر یک از اجزا در آن هدف خاصی دارند.
۲۲. تعریف «دین» کدام است؟
 (۱) برنامه تکامل و سعادت که پیامبران آورده‌اند.
 (۲) هرگونه برنامه رفتاری بشر
 (۳) مجموعه اعتقادات و اخلاق و احکام
 (۴) برنامه سعادت، در مسائلی که عقل انسان بدون کمک از وحی آنها را درک نمی‌کند.
۲۳. بزرگان طایفه ثقیف در مقابل دعوت آسمانی پیامبر(ص) چگونه برخورد کردند؟
 (۱) نپذیرفتند و ناروا گفتند. (۲) پذیرفتند و وعده حمایت دادند.
 (۳) نپذیرفتند اما قرارداد صلح بستند. (۴) در ابتدا پذیرفتند اما در ادامه، پیمان شکنی کردند.

۲۴. کدام گزینه غلط است؟

- (۱) اعتقادات و اخلاق و اعمال ما در نامه عمل ثبت می‌شود.
- (۲) فرشتگان اعمال ما را ثبت و ضبط می‌کنند.
- (۳) اعتقادات، در روح انسان نگهداری و اعمال در نامه عمل ثبت می‌شود.
- (۴) نفس انسان واقعیت اعتقادات و اخلاق و اعمال ما را در خود نگهداری می‌کند.

۲۵. این کلام از چه کسی است: «هرکس با دیگران مشورت کند از گنجینه عقل و تجربه آنان استفاده نموده است»؟

- (۱) خداوند متعال (۲) رسول اکرم (ص) (۳) امیر المؤمنین (ع) (۴) امام صادق (ع)

۲۶. کدام گزینه از آیه شریفه «وَأَعِدُّوا لَهُمْ مَا اسْتَطَعْتُمْ مِنْ قُوَّةٍ وَمِنْ رِبَاطِ الْخَيْلِ تُرْهَبُونَ بِهِ وَعَدُوا اللَّهَ وَعَدُواكُمْ» فهمیده می‌شود؟

- (۱) مسلمانان، امت واحدند.
- (۲) مسلمانان باید در برابر کفر یکپارچه بایستند.
- (۳) جهان اسلام باید از تفرقه بپرهیزد و به کافران اجازه دخالت ندهد.
- (۴) مسلمانان باید توان نظامی خود را بالا ببرند.

۲۷. کدام شخص، از وکلای حضرت مهدی (عج) نیست؟

- (۱) علی بن محمد (۲) حسین بن روح (۳) محمد بن سعید (۴) عثمان بن سعید

۲۸. امام زمان (عج) به طور آشکار بین مردم زندگی نمی‌کند، وگرنه

- (۱) مجبور می‌شد بدون یار و به تنهایی با ستمگران بجنگد.
- (۲) ستمگران و طاغوتیان او را به قتل می‌رساندند.
- (۳) دیگر فرصت تربیت نیرو برای حکومت جهان را نداشت.
- (۴) مجبور می‌شد انسان‌های زیادی را به قتل برساند.

۲۹. کدام گزینه غلط است؟

- (۱) وضو با آب مضاف باطل است.
- (۲) وضو با ظرف غضبی حرام است.
- (۳) وضو در زمین غضبی حرام است.
- (۴) وضو از نهرهای بزرگ، اگرچه ندانیم صاحبش راضی است یا نه، جایز است.

۳۰. برای کدام کار، وضو لازم نیست؟

- (۱) لمس خط قرآن (۲) نماز میت (۳) طواف کعبه (۴) لمس اسامی چهارده معصوم (ع)

۳۱. عبارت «قانون علیت، کلی و جهان‌شمول است» یعنی

- (۱) هر پدیده‌ای جداگانه علت می‌خواهد.
- (۲) همه انسانها با مفهوم علیت آشنا هستند و آن را پذیرفته‌اند.
- (۳) کل جهان نیازمند علت است.
- (۴) کل جهان بر این قانون استوار است.

۳۲. ابوذر در جواب کسی که پرسید: «اگر ابرار، بهشتی و فجّار، جهنمی باشند، پس رحمت خدا چه می‌شود؟» پاسخ داد: «رحمت خدا به نزدیک است».

- (۱) نیکوکاران (۲) مؤمنان (۳) توبه کنندگان (۴) شیعیان

۳۳. گزینه غلط را مشخص کنید.

- (۱) پیامبر (ص) سه شبانه روز در غار «ثور» مخفی بود.
- (۲) امیر المؤمنین (ع) بعد از بازگرداندن امانت‌های مردم چند روز بعد از پیامبر (ص) وارد مدینه شد.
- (۳) امیر المؤمنین (ع) پس از اطمینان از سلامتی پیامبر (ص)، قبول کرد که در بستر پیامبر (ص) بخوابد.
- (۴) پیامبر (ص) از طریق «وحی» از نقشه کفار آگاهی یافت.

۳۴. رابطه «نیازمندی یک پدیده به پدیده دیگر» چه نام دارد؟

- (۱) ترکیب (۲) علّیت (۳) نظم (۴) هدفمندی

۳۵. کدام گزینه از شرایط غسل ترتیبی نیست؟

- (۱) هر قسمتی از اعضای غسل (سر و گردن - سمت راست - سمت چپ) را که می‌شوئیم، باید مقداری از قسمت‌های دیگر را هم با آن بشوئیم.
 (۲) شستن داخل گوش واجب نیست.
 (۳) در غسل باید بدن را از بالا به پایین بشوئیم.
 (۴) در غسل لازم نیست کل بدن پاک باشد، بلکه می‌توانیم هر عضوی را قبل از غسل تطهیر کنیم.

۳۶. جنگ حضرت علی(ع) با خوارج، جهاد بود.

- (۱) ابتدایی (۲) دفاعی (۳) خارجی (۴) ابتدایی داخلی

۳۷. کدام مطلب از حدیث «ثقلین» فهمیده می‌شود؟

- (۱) اهل بیت(ع) از قرآن برترند.
 (۲) قرآن و عترت(ع) جدایی ناپذیرند.
 (۳) قرآن و عترت(ع) هرکدام به تنهایی مایه هدایت و سعادت مردمند.
 (۴) حضرت علی(ع) اولین امام و امام حسن(ع) دومین امام است.
 ۳۸. اعتقاد شیعه این است که پیامبر(ص)، علی(ع) را جانشین خود معرفی کرد، اما اهل سنت می‌گویند پیامبر(ص)

(۱) ابوبکر را جانشین خود اعلام کرده است.

(۲) جانشینی برای خود تعیین نکرده است.

(۳) فرموده: هر کس را اکثریت مردم انتخاب کنند، جانشین من است.

(۴) فرموده: هر کس را بزرگان انصار و مهاجرین انتخاب کنند، جانشین من است.

۳۹. گزینه غلط درباره «جهاد ابتدایی» را مشخص کنید.

(۱) جهاد ابتدایی برای کشورگشایی جایز نیست.

(۲) جهاد ابتدایی برای زمینه‌سازی تبلیغات آزاد و بیداری مردم جایز است.

(۳) دستور جهاد ابتدایی فقط با صلاح‌دید پیامبر یا امام صادر می‌شود.

(۴) جهاد ابتدایی دفاع از حقوق مستضعفان است.

۴۰. کسی که شک دارد اگر وضو بگیرد وقت نماز برایش می‌ماند یا نه، باید

(۱) تیمم کند. (۲) وضو بگیرد.

(۳) تیمم کند و سپس قضای نماز را هم بخواند. (۴) وضو بگیرد اما نماز را بدون مستحبات انجام دهد.

فالسلی

۴۱. ساختار کدام نوع فعل ماضی، «می + ماضی ساده» است؟

- (۱) نقلی (۲) استمراری (۳) التزامی (۴) بعید

۴۲. املائی کدام واژه با توجه به معنا صحیح است؟

- (۱) مضموم: ناپسند (۲) واهه: آبادی میان ریگستان (۳) هم‌آورد: هم‌رزم (۴) انتصاب: ارتباط

۴۳. کدام واژه، هم‌خانواده واژه «سعید» است؟

- (۱) استعداد (۲) مستعد (۳) سعادت (۴) متعدّد

۴۴. معنای کدام واژه غلط است؟
 (۱) آوند: سرگشته (۲) برنوشتن: بازنویسی (۳) تیه: بیابان (۴) مشحون: انباشته
۴۵. کدام شاعر در قرن چهارم هجری می‌زیسته است؟
 (۱) سعدی (۲) مولوی (۳) رودکی (۴) سنایی
۴۶. مفرد کدام واژه صحیح است؟
 (۱) اقوام: قوم (۲) اموال: مولا (۳) اطراف: طُرفه (۴) غنایم: غنم
۴۷. در بیت «تا درد و ورم فرو نشیند / کافور بر آن ضماد کردند»، منظور از «کافور» چیست؟
 (۱) دلداری دادن (۲) آب خنک (۳) نصیحت (۴) برف
۴۸. منظور از «درفش سیاه بسته بر خود بر» چیست؟
 (۱) نیزه‌ای سیاه به همراه دارد. (۲) برکلاه خود، پرچم سیاه بسته است.
 (۳) بر زره‌اش پارچه‌ای سیاه آویزان کرده است. (۴) علم سیاه رنگی بر دوش نهاده است.
۴۹. کدام حرف، از حروف اضافه نیست؟
 (۱) گرچه (۲) جز (۳) مانند (۴) با
۵۰. واژه تعیین شده در جمله «مؤمن هرگز دروغ نمی‌گوید» چه نقشی دارد؟
 (۱) صفت (۲) قید (۳) مفعول (۴) متمم
۵۱. کدام کتاب دانش‌نامه نیست؟
 (۱) مفاتیح العلوم خوارزمی (۲) مصباح الهدایه کاشانی (۳) درة التاج قطب الدین شیرازی (۴) نفایس الفنون آملی
۵۲. کدام واژه، مشتق نیست؟
 (۱) گردید (۲) گفتار (۳) سپرده (۴) نمایش
۵۳. کدام گزینه جزو «آرایه‌های ادبی» است؟
 (۱) شعر نو (۲) نثر (۳) تضاد (۴) اسم جمع
۵۴. کدام ترکیب، ترکیب وصفی است؟
 (۱) اساس ظلم (۲) درخت بقا (۳) تار و پود عواطف (۴) عظمتی بالاتر
۵۵. مهم‌ترین و پیچیده‌ترین رکن زبان کدام است؟
 (۱) خواندن (۲) سخن گفتن (۳) نوشتن (۴) شنیدن
۵۶. معنای کدام واژه صحیح است؟
 (۱) فام: نوع (۲) ژیان: قدرتمند (۳) سراج: راه (۴) رشک: حرص و طمع
۵۷. کدام واژه به معنای «کوشش» نیست؟
 (۱) جوش و جلا (۲) هم (۳) تک و پو (۴) ترغیب
۵۸. در مصراع «باز بنفشه رسید جانب سوسن، دوتا» مراد از «دوتا» چیست؟
 (۱) جفت، جفت (۲) از دو طرف (۳) خمیده قامت (۴) خندان و لب گشاده
۵۹. مولوی، «مثنوی» را به درخواست چه کسی سرود؟
 (۱) بهاء ولد (۲) حسام الدین چلیبی (۳) صلاح الدین زرکوب (۴) سلطان ولد
۶۰. کتاب «کشف الاسرار و عده الأبرار» در چه موضوعی نگاشته شده است؟
 (۱) تفسیر قرآن (۲) اخلاق (۳) داستان‌های عرفانی (۴) دانش‌نامه

عربی

۶۱. در اسم مفردی که تبدیل به جمع مکسر می‌شود، چه تغییری رخ می‌دهد؟

- (۱) فقط تغییر در حروف
(۲) اضافه شدن «وُن» یا «یُن» به آخر آن
(۳) فقط تغییر در حرکات
(۴) تغییر در حروف و حرکات

۶۲. جمله «هو قرأ هذا» را با تبدیل مذکرها به مؤنث، بازنویسی کنید.

- (۱) أنتِ قرأتِ تلك (۲) أنتِ قرأتِ هذه (۳) هی قرأتِ هذه (۴) هی قرأتِ هاتین

۶۳. گزینه صحیح را مشخص کنید.

- (۱) الطالبات سمعنَ الدرس (۲) الطالبان وصلا إلى المدرسة (۳) الأطفال أخذنَ محفظتهم (۴) الرجال نهضون من مكانهم

۶۴. جمله «تعَبَ كثيراً ثم رجع إلى غرفته» را با تبدیل به «جمع مؤنث غایب» بازنویسی کنید.

- (۱) تَعَبْنَ كَثِيرَاتٌ ثُمَّ رَجَعْنَ إِلَى غُرْفَتِهِنَّ
(۲) تَعَبْنَ كَثِيرًا ثُمَّ رَجَعْنَ إِلَى غُرْفَتِهِنَّ
(۳) تَعَبْنَ كَثِيرًا ثُمَّ رَجَعْنَ إِلَى غُرْفَتِهِنَّ
(۴) تَعَبْنَ كَثِيرًا ثُمَّ رَجَعْنَ إِلَى غُرْفَتِهِنَّ

۶۵. نشانه‌های فعل مضارع چیست؟

- (۱) ن - ت - ی - ا (۲) ا - ت - و - ن (۳) ت - ن - و - ی (۴) ی - ن - ت - م

۶۶. پاسخ صحیح «كيف يقرؤون القرآن؟» را مشخص کنید.

- (۱) للوصول إلى الجنة (۲) في المسجد (۳) لتمرين الصوت الحسن (۴) ترتيلاً

۶۷. ترجمه صحیح «هل تخرجين من المعبد؟»: آیا از معبد خارج ؟

- (۱) می‌شوی (۲) شدی (۳) شدید (۴) می‌شوید

۶۸. ترجمه جمله «کی به خانه برمی‌گردی؟» در حالت مؤنث: متى إلى البيت؟

- (۱) ترجع (۲) رجعت (۳) ترجعین (۴) ترجعی

۶۹. جمله «أيتها السيدات! أنتم مسئولون عن سلامة هذه المولود» را تصحیح کنید.

- (۱) أيتها السيدات! هنّ مسئولات عن سلامة هذه المولود.
(۲) أيتها السيدات! أنتنّ مسئولات عن سلامة هذا المولود.
(۳) أيتها السيدات! أنتم مسئولون عن سلامة تلك المولود.
(۴) أيتها السيدات! أنتما مسئولتان عن سلامة ذلك المولود.

۷۰. جمله «أيتها الغزاة! نحن نذهبون إلى الغابة والعدو لا تقرب منا بل هرب.» را تصحیح کنید.

- (۱) أيتها الغزاة نحن نذهب إلى الغابة والعدو لا يقرب منا بل يهرب.
(۲) أيتها الغزاة نحن ذهبنا إلى الغابة والعدو لا تقرب منا بل تهرب.
(۳) أيتها الغزاة نحن نذهب إلى الغابة والعدو لا تقربون منا بل يهربون.
(۴) أيتها الغزاة نحن نذهبون إلى الغابة والعدو لا يقربون منا بل يهربون.

۷۱. عبارت «خورشید را می‌پرستند و برای غیر خدا سجده می‌کنند» ترجمه کدام جمله است؟

- (۱) يعبدون الشمس وسجدوا لغير الله
(۲) عبدوا الشمس وسجدوا لغير الله
(۳) يعبدون الشمس ويسجدون لغير الله
(۴) يعبدوا الشمس ويسجدوا لغير الله

۷۲. موارد کدام گزینۀ همگی هم خانوادۀ واژه «رحیم» هستند؟

- (۱) مرحوم - راحم - رحمت - محروم
(۲) ارحام - مَرَحَم - ارحموا - يَرَحْمَن
(۳) رَحِمَن - رَحِمَتَا - حريم - ترحمين
(۴) تَرَحَّمَ - مراحم - تسترحم - حرام

۷۳. جمله «ترجیعین اِلَى رَبِّكَ» را با فعل امر بازنویسی کنید.

- (۱) اِرْجِعْ اِلَى رَبِّكَ (۲) اِرْجِعْ اِلَى رَبِّكَ (۳) تَرْجِعْ اِلَى رَبِّكَ (۴) اِرْجِعْ اِلَى رَبِّكَ

۷۴. جمله «حينما كان أحد الأغنام بين الأعشاب» جواب کدام سؤال است؟

- (۱) لماذا سرق الذئب أحد الأغنام؟
(۲) أين سرق الذئب أحد الأغنام؟
(۳) متى سرق الذئب أحد الأغنام؟
(۴) كيف سرق الذئب أحد الأغنام؟

۷۵. أَيْتَهَا الْمُؤْمِنَاتُ تَبْرُجُ الْجَاهِلِيَّةَ.

- (۱) أُتْرُكْنَ (۲) أُتْرُكْنَ (۳) أُتْرُكْنَ (۴) أُتْرُكْنَ

۷۶. مفعولها را در عبارت «إِنَّ اللَّهَ يَقْبَلُ التَّوْبَةَ عَنْ عِبَادِهِ وَيُغْفِرُ الذَّنُوبَ جَمِيعاً» معین کنید.

- (۱) التوبة - جميعاً (۲) التوبة - الذنوب (۳) عبادته - الذنوب (۴) عبادته - جميعاً

۷۷. گزینۀ غلط را مشخص کنید.

- (۱) المرض ذهب والصحة رجع
(۲) تصبر الزوجة الصالحة على قضاء الله
(۳) يا أيوب! إلى متى تصبر على هذا البلاء؟
(۴) كيف أحصلُ على الطعام والدواء؟

۷۸. آیا مبتدا در عبارت «فاطمة طيبة» تنوین می‌گیرد؟ چرا؟

- (۱) بله؛ زیرا مبتدا اگر «ال» نداشته باشد تنوین می‌گیرد.
(۲) خیر؛ زیرا اسم مؤنث تنوین نمی‌گیرد.
(۳) خیر؛ زیرا نام اشخاص اگر مؤنث باشد، تنوین نمی‌گیرد.
(۴) بله؛ زیرا اسم اگر «ال» نداشته باشد، تنوین می‌گیرد.

۷۹. فعل‌های نفی را در بین واژه‌های «لا تکتبی - لا تسمع - لا تنظرین - لا تذهب - لا تکفر - لا أذهب» مشخص کنید.

- (۱) لا تسمع - لا تنظرین - لا أذهب
(۲) لا تکتبی - لا تسمع - لا تکفر - لا أذهب
(۳) لا تنظرین - لا تذهب - لا أذهب
(۴) لا تکتبی - لا تنظرین - لا تکفر

۸۰. واژه «حداء» به چه معناست؟

- (۱) برق‌کار (۲) نجار (۳) باغبان (۴) کفّاش

تاریخ

۸۱. جنگ امیر المؤمنین (ع) با خوارج چه نام داشت؟

- (۱) جمل (۲) صفین (۳) نهروان (۴) حنین

۸۲. چه چیزی سبب شد مردم کوفه از بیعت خویش با مسلم بن عقیل دست بردارند؟

- (۱) ورود عبید الله بن زیاد به کوفه
(۲) لشکرکشی عمر بن سعد در مقابل مردم کوفه
(۳) تبلیغات منفی و زنده کردن کینه‌ها بر ضد خاندان علی (ع)
(۴) وعده پول و ثروت از طرف یزید به کوفیان

۸۳. کدام گزینۀ از شرایط صلح امام حسن (ع) با معاویه بود؟

- (۱) سرزمین فدک به خاندان اهل بیت (ع) بازگردد.
(۲) معاویه حق تعیین جانشین برای خود ندارد.
(۳) حکومت عراق به امام (ع) واگذار شود.
(۴) زندانیان خاندان اهل بیت (ع) آزاد شوند.

۸۴. کدام گزینه از عوامل سقوط بنی امیه نیست؟

- (۱) قیام امام حسین (ع)
 (۲) نژادپرستی بنی امیه و تحقیر غیر عرب
 (۳) عدم تسلط بنی امیه بر قلمرو خویش
 (۴) اختلاف بر سر انتخاب خلیفه

۸۵. دستور خلیفه دوم، در صورت مساوی بودن تعداد آرا در شورای خلافت چه بود؟

- (۱) کسی خلیفه شود که عبدالرحمن با او موافق است.
 (۲) خلافت از آن عثمان شود.
 (۳) همه اعضای شورا کشته شوند.
 (۴) کسی خلیفه شود که عثمان با او موافق است.

۸۶. کدام گزینه، از مشکلات زمان به خلافت رسیدن امام علی (ع) نیست؟

- (۱) تبعیض بین عرب و غیر عرب
 (۲) تقسیم غیر عادلانه غنایم و بیت المال
 (۳) فرمانروایی حکمرانان نالایق
 (۴) نارضایتی خواصی مثل طلحه و زبیر و مروان

۸۷. عبید الله بن زیاد، بابت شهادت امام حسین (ع) چه وعده‌ای به عمر سعد داده بود؟

- (۱) حکومت بصره
 (۲) حکومت ری
 (۳) خزانه‌داری کوفه
 (۴) ده هزار دینار طلا

۸۸. چنگیزخان به چه بهانه‌ای به ایران حمله کرد؟

- (۱) تجاوز حاکمان مرزی ایران به مرزهای مغولستان
 (۲) تحویل ندادن حاکم اترار به چنگیزخان
 (۳) کشورگشایی
 (۴) خودداری سلطان محمد از پرداخت بهای اجناس خریداری شده

۸۹. حکومت شیعی سربداران توسط چه کسانی تأسیس شد؟

- (۱) عبدالرزاق و وجیه الدین مسعود
 (۲) شیخ خلیفه و وجیه الدین مسعود
 (۳) شیخ حسن جوری و عبدالرزاق
 (۴) شیخ خلیفه و شیخ حسن جوری

۹۰. پایتخت حکومت تیمور کجا بود؟

- (۱) اصفهان
 (۲) هرات
 (۳) سمرقند
 (۴) فارس

۹۱. سیاست خارجی آمریکا در سال ۱۳۵۶ درباره ایران و کشورهای تحت سلطه‌اش چه بود؟

- (۱) ایجاد اختناق و سرکوبی انقلاب ملت‌ها
 (۲) ایجاد فضای باز سیاسی
 (۳) پرهیز از خشونت‌های آشکار
 (۴) اعطای آزادی به مردم

۹۲. قیام ۱۹ دی ۱۳۵۶ در واکنش به چه چیزی رخ داد؟

- (۱) دست داشتن حکومت در شهادت آقا مصطفی خمینی
 (۲) توهین به امام خمینی (ره) در یکی از روزنامه‌ها
 (۳) حمله وحشیانه مأموران دولتی به مردم در بازار تهران
 (۴) اعلامیه امام خمینی (ره) خطاب به مردم جهت شکستن حکومت نظامی

۹۳. واکنش آیت الله کاشانی در برابر نخست وزیر قوام السلطنه چه بود؟

- (۱) اعلام کرد اگر قوام کنار نرود حکم جهاد خواهم داد.
 (۲) اعلام کرد مردم به خیابان‌ها بیایند.
 (۳) به عنوان اعتراض با گروهی از مردم در حرم حضرت عبد العظیم (ع) تحصن کرد.
 (۴) کفن پوش همراه با مردم به خیابان آمد.

۹۴. «ملی شدن صنعت نفت» در چه سالی به تصویب مجلس رسید؟

- (۱) ۱۳۲۹ هـ. ش
 (۲) ۱۳۳۰ هـ. ش
 (۳) ۱۳۳۱ هـ. ش
 (۴) ۱۳۳۲ هـ. ش

۹۵. این کلام از کیست: «آیا رواست پس از هفتاد سال که محاسنم را برای اسلام سفید کرده‌ام حال بیایم و زیر پرچم کفر بروم؟»

- (۱) آیت الله طباطبایی
 (۲) آیت الله بهبهانی
 (۳) میرزا حسن آشتیانی
 (۴) شیخ فضل الله نوری

۹۶. ایران در قرارداد پاریس چه تعهدی داد؟

- (۱) به رسمیت شناختن افغانستان و تخلیه شهر هرات
- (۲) یاری رساندن به انگلستان در حفظ هندوستان
- (۳) واگذاری انحصاری تجارت توتون و تنباکو
- (۴) واگذاری انحصاری احداث راه آهن و بهره‌برداری از کلیه معادن و جنگل‌ها

۹۷. کدام گزینه، از مناسبت‌های تاریخی ۱۳ آبان نیست؟

- (۱) دستگیری امام خمینی(ره)
- (۲) شهادت جمعی از دانش‌آموزان و دانشجویان در دانشگاه
- (۳) اشغال سفارت آمریکا توسط دانشجویان
- (۴) تبعید امام خمینی(ره) به عراق

۹۸. کدام گزینه از مواد «کاپیتولاسیون» است؟

- (۱) ممنوعیت سخنرانی علیه اسرائیل
- (۲) مصونیت قضایی آمریکاییان در ایران
- (۳) آزادی زنان
- (۴) اصول شش‌گانه‌ای به نام «اصول انقلاب شاه و ملت»

۹۹. کشورهای اتحاد مثلث کدامند؟

- (۱) روسیه، انگلستان، فرانسه
- (۲) ایتالیا، آلمان، اتریش - مجارستان
- (۳) روسیه، انگلستان، فرانسه، عثمانی
- (۴) ایتالیا، آلمان، انگلستان

۱۰۰. دوره «قرون جدید» در اروپا هم‌زمان با تاریخ ایران در دوره‌های ... است.

- (۱) صفویه، افشاریه و زندیه
- (۲) افشاریه، زندیه و قاجاریه
- (۳) زندیه و قاجاریه
- (۴) قاجاریه و پهلوی(رضاخان)

ریاضی

۱۰۱. اگر $A = \{ a, \{a, b, c\} \}$ باشد کدام یک از روابط زیر درست است؟

- (۱) $b \in A$
- (۲) $\{a, b, c\} \subset A$
- (۳) $\{a, b, c\} \in A$
- (۴) $a \subset A$

۱۰۲. حاصل عبارت $[(-16) - 9] \times [(-32) \div (+8)]$ کدام است؟

- (۱) ۲۸
- (۲) -۲۸
- (۳) -۱۰۰
- (۴) ۱۰۰

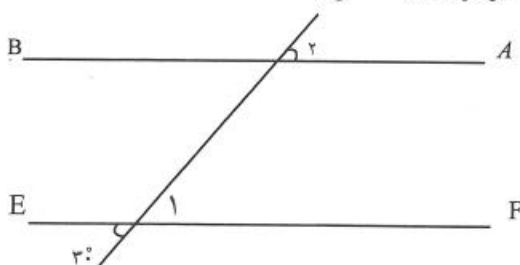
۱۰۳. حاصل عبارت $\frac{(2)^3 \times (-5)^3}{(-10)^7 \div (-10)^3}$ به صورت توان‌دار برابر است با:

- (۱) ۱۰
- (۲) -۱۰
- (۳) -۱
- (۴) -۰/۱

۱۰۴. حاصل دقیق $5 - 3\sqrt{70} - \sqrt{36}$ چقدر است؟

- (۱) ۱۶
- (۲) -۱۹
- (۳) ۱۹
- (۴) -۲۹

۱۰۵. در شکل زیر دو خط AB ، EF موازیند. اندازه زاویه $\hat{1}$ چند برابر زاویه $\hat{2}$ می باشد؟



- (۱) ۵
- (۲) ۴
- (۳) ۳
- (۴) ۲

۱۰۶. کدام عبارت صحیح نیست؟

(۱) دوخط عمود بر یک خط باهم موازی اند.

(۲) مجموع زاویه های خارجی یک مثلث برابر ۳۶۰ درجه است.

(۳) مربع تمام ویژگی های متوازی الاضلاع، مستطیل و لوزی را دارد.

(۴) هر مثلث متساوی الساقین یک مثلث متساوی الاضلاع نیز می باشد.

۱۰۷. هزینه چاپ کارت ویزیت به صورت ۳۰۰ تومان قیمت پایه و ۱۰۰ تومان برای هر کارت محاسبه می شود. هزینه چاپ n کارت برابر است با:

$$(۱) 300n + 100 \quad (۲) 100n + 300 \quad (۳) 300n - 100 \quad (۴) 100n - 300$$

۱۰۸. اگر نقطه $A = \begin{bmatrix} -2 \\ 3 \end{bmatrix}$ را به وسیله بردار \vec{AB} به نقطه $B = \begin{bmatrix} 5 \\ 1 \end{bmatrix}$ انتقال دهیم مختصات بردار \vec{AB} کدام است؟

$$(۱) \begin{bmatrix} -7 \\ 2 \end{bmatrix} \quad (۲) \begin{bmatrix} 7 \\ -2 \end{bmatrix} \quad (۳) \begin{bmatrix} 3 \\ 4 \end{bmatrix} \quad (۴) \begin{bmatrix} -7 \\ -2 \end{bmatrix}$$

۱۰۹. ساده شده عبارت $2x + 3(y - x) - 3y + x$ برابر است با:

$$(۱) 0 \quad (۲) x \quad (۳) y \quad (۴) x - y$$

۱۱۰. منبع آبی به شکل استوانه و گنجایش ۵۴ متر مکعب است. اگر ارتفاع این منبع ۲ متر باشد شعاع قاعده آن چقدر است؟ ($\pi \approx 3$ در نظر گرفته شود.)

$$(۱) 2 \quad (۲) 3 \quad (۳) 4 \quad (۴) 5$$

۱۱۱. بزرگترین مقسوم علیه مشترک دو عدد ۷۲ و ۱۸۰ بر کدام عدد زیر بخش پذیر است؟

$$(۱) 7 \quad (۲) 8 \quad (۳) 11 \quad (۴) 12$$

۱۱۲. حاصل عبارت $(-\frac{2}{9}) \div (-\frac{2}{3} + \frac{5}{6})$ کدام است؟

$$(۱) \frac{4}{3} \quad (۲) -\frac{4}{3} \quad (۳) -\frac{3}{4} \quad (۴) \frac{3}{4}$$

۱۱۳. در دنباله عددی مقابل عدد n نام برابر کدام عبارت جبری است؟ «..... و ۲۵ و ۱۶ و ۹ و ۴ و ۱»

$$(۱) n \quad (۲) 2n \quad (۳) n + 2 \quad (۴) n^2$$

۱۱۴. جذر عدد $\frac{8}{4}$ تا یک رقم اعشار چقدر است؟

$$(۱) \frac{2}{6} \quad (۲) \frac{2}{7} \quad (۳) \frac{2}{8} \quad (۴) \frac{2}{9}$$

۱۱۵. کدام عبارت صحیح است؟

(۱) هر عدد صحیح یک عدد طبیعی است.

(۲) هر عدد گویا را می توان به صورت یک کسر متعارفی مثبت نوشت.

(۳) بین اعداد گویا می توان اعداد گویای دیگری نوشت.

(۴) غیر از اعداد گویا، عددی وجود ندارد.

۱۱۶. اگر میانگین پنج نمره ۱۴/۵ بدست آمده باشد و سپس دو نمره ۱۷ و ۱۸/۵ به آنها اضافه شود میانگین هفت نمره جدید چقدر است؟

- ۱۴/۴ (۱) ۱۴/۵ (۲) ۱۵/۵ (۳) ۱۵/۴ (۴)

۱۱۷. در یک دایره، وتری به طول ۸ سانتی متر رسم کرده ایم. اگر فاصله مرکز دایره تا وتر ۳ سانتی متر باشد، طول قطر دایره چقدر است؟

- ۶ (۱) ۸ (۲) ۱۰ (۳) ۱۲ (۴)

۱۱۸. حاصل عبارت $a^2 - (a+2b)(a-2b)$ برابر است با:

- $-2b^2$ (۱) $2b^2$ (۲) $-4b^2$ (۳) $4b^2$ (۴)

۱۱۹. اگر $\vec{a} = \begin{bmatrix} -2 \\ 3 \end{bmatrix}$ و $\vec{b} = -4\vec{i} - \vec{j}$ باشد مختصات بردار $2(\vec{a} + \vec{b})$ کدام است؟

- $\begin{bmatrix} -12 \\ 4 \end{bmatrix}$ (۱) $\begin{bmatrix} 4 \\ 12 \end{bmatrix}$ (۲) $\begin{bmatrix} 12 \\ 4 \end{bmatrix}$ (۳) $\begin{bmatrix} 4 \\ -12 \end{bmatrix}$ (۴)

۱۲۰. اگر خط به معادله $2x - ay - 3 = 0$ با خط نیمساز ربع اول و سوم موازی باشد مقدار a برابر کدام گزینه است؟

- ۱ (۱) -۱ (۲) ۲ (۳) -۲ (۴)

معلومات عمومی

۱۲۱. در کدام سوره ماجرای «معراج» ذکر شده است؟

- کهف (۱) یس (۲) اسراء (۳) طه (۴)

۱۲۲. معجزه کدام پیامبر «بیرون آوردن شتر از دل کوه» بود؟

- حضرت خضر(ع) (۱) حضرت ایوب(ع) (۲) حضرت صالح(ع) (۳) حضرت هود(ع) (۴)

۱۲۳. «دعای عرفه» از کیست؟

- حضرت علی(ع) (۱) امام حسین(ع) (۲) امام زین العابدین(ع) (۳) امام هادی(ع) (۴)

۱۲۴. نماز آیات چند رکوع دارد؟

- ۴ (۱) ۶ (۲) ۸ (۳) ۱۰ (۴)

۱۲۵. اولین نماز جمعه بعد از انقلاب را چه کسی خواند؟

- آیت الله صدوقی (۱) آیت الله طالقانی (۲) آیت الله مدنی (۳) آیت الله دستغیب (۴)

۱۲۶. مؤسس حوزه علمیه قم که بود؟

- آیت الله حائری یزدی (۱) آیت الله بروجردی (۲) آیت الله گلپایگانی (۳) میرزای قمی (۴)

۱۲۷. شهید «وحدت حوزه و دانشگاه» کیست؟

- مفتح (۱) مطهری (۲) بهشتی (۳) باهنر (۴)

۱۲۸. در کدام عملیات رزمندگان اسلام شهر «فاو» را فتح کردند؟

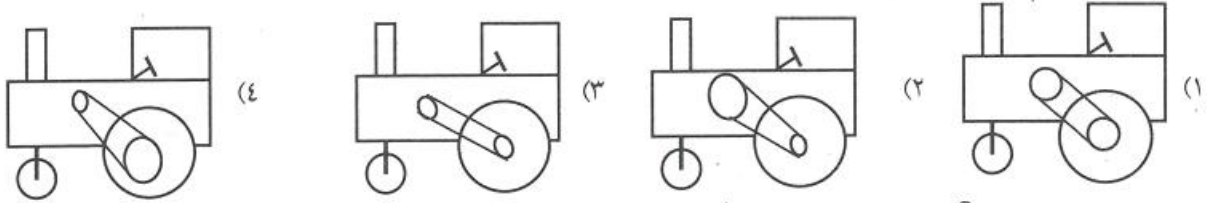
- ۱ والفجر (۱) ۲ بیت المقدس (۲) ۳ کربلای ۵ (۳) ۴ کربلای ۴ (۴)

۱۲۹. رئیس «سازمان صدا و سیما» توسط چه کسی تعیین می‌شود؟
 (۱) رهبر (۲) رئیس جمهور (۳) رئیس قوه مقننه (۴) وزیر فرهنگ و ارشاد اسلامی
۱۳۰. گنبد سلطانیه (بزرگ‌ترین گنبد خشتی جهان) در کدام شهر قرار دارد؟
 (۱) کرمان (۲) زنجان (۳) سمنان (۴) دامغان
۱۳۱. پایتخت سلسله «قاجاریه» کدام شهر بود؟
 (۱) اصفهان (۲) تهران (۳) شیراز (۴) شیراز و سپس اصفهان
۱۳۲. کدام رودخانه، در مرز ایران و آذربایجان قرار دارد؟
 (۱) اترک (۲) تجن (۳) هریرود (۴) ارس
۱۳۳. کدام کشور در قاره آفریقا است؟
 (۱) السالوادور (۲) کلمبیا (۳) ماداگاسکار (۴) آلبانی
۱۳۴. کوچکترین اقیانوس جهان کدام است؟
 (۱) اطلس (۲) هند (۳) منجمد شمالی (۴) منجمد جنوبی
۱۳۵. فدراسیون جهانی کدام ورزش، «فیلا» نام دارد؟
 (۱) فوتبال (۲) والیبال (۳) کشتی (۴) وزنه‌برداری

تست هوش

۱۳۶. با توجه به نظم خاصی که بین اعداد $1 \rightarrow 3 \rightarrow 8 \rightarrow 19 \rightarrow 42 \rightarrow ?$ وجود دارد عدد مناسب «؟» را مشخص کنید.
 (۱) ۸۵ (۲) ۸۶ (۳) ۸۸ (۴) ۸۹
۱۳۷. زهرا، خواهر جواد است و فاطمه، دختر عمه جواد و دختر عموی حسن است. کدام گزینه درباره نسبت پدر زهرا با حسن صحیح است؟
 (۱) شوهر عمه حسن است. (۲) عموی حسن است. (۳) دایی حسن است. (۴) هیچ نسبتی با حسن ندارد.
۱۳۸. دانش آموزی ۱۳ مداد دارد. کنار هر مداد، پاک‌کنی می‌گذارد و چند بار این عمل را تکرار می‌کند، در مرتبه آخر، به ۶ مداد، پاک‌کن نمی‌رسد. او چند پاک‌کن داشته است؟
 (۱) ۴۶ (۲) ۳۲ (۳) ۴۹ (۴) ۵۳
۱۳۹. مغازه‌داری، هر بسته نمک را ۵۰ تا ۵۷ تومان می‌خرد و ۶۰ تا ۷۰ تومان می‌فروشد. بیشترین سودی که می‌تواند از فروش ۳۲ بسته نمک به دست آورد، چند تومان است؟
 (۱) ۴۸۰ (۲) ۶۴۰ (۳) ۵۴۰ (۴) ۵۰۰
۱۴۰. نسبت «شمس» به «مولانا» نسبت است.
 (۱) عاشق به معشوق (۲) مراد به مرید (۳) علامه به مبتدی (۴) مولا به عبد
۱۴۱. چند عدد بین ۴۰ و ۱۰۰ وجود دارد که هم بر ۶ و هم بر ۹ قابل قسمت است؟
 (۱) ۲ (۲) ۳ (۳) ۴ (۴) ۵
۱۴۲. کلمه «ناخدا» با کدام کلمه تفاوت دارد؟
 (۱) نانوا (۲) دهخدا (۳) نایینا (۴) کدخدا

۱۴۳. حرکت کدام ماشین کندتر است؟



۱۴۴. به جای علامت «؟» چه عددی قرار می‌گیرد؟

$$\square \times \square + \circ = ۱۰$$

$$\circ \times \circ + \square = ۴$$

$$\square + \circ = ?$$

۵ (۲)

۷ (۱)

۶ (۴)

۴ (۳)

۱۴۵. در یک مدرسه ۲۰٪ دانش‌آموزان، کلاس پنجم و ۴٪ کلاس پنجمی‌ها از تیزهوشان هستند. تیزهوشان کلاس پنجم چند درصد کل مدرسه هستند؟

۰/۸٪ (۴)

۲/۵٪ (۳)

۲٪ (۲)

۱٪ (۱)

۱۴۶. معدل دانش‌آموزان یک کلاس در درسی، ۱۶ و مجموع نمرات آن درس، ۲۸۸ است. تعداد دانش‌آموزان چند نفر است؟

۲۴ (۴)

۲۲ (۳)

۱۸ (۲)

۱۵ (۱)

۱۴۷. تصویر ساعتی عقربه‌ای، در آینه ۸:۳۰' را نشان می‌دهد. زمان واقعی کدام است؟

۷:۳۰' (۴)

۵:۳۰' (۳)

۳:۳۰' (۲)

۴:۳۰' (۱)

۱۴۸. رابطه «احسن به حسن» مثل رابطه است.

احمد به محمد (۴)

اعظم به عظیم (۳)

اکثر به اقل (۲)

اکبر به اصغر (۱)

۱۴۹. عبارت «به کفچه (نوعی قاشق) آب دریا پیمودن» با کدام عبارت سازگار نیست؟

کار بی حاصل کردن (۴)

تیر در تاریکی زدن (۳)

آب در هاون کوبیدن (۲)

بر روی آب نوشتن (۱)

۱۵۰. $\frac{۲}{۵}$ پولی ۷۰ تومان است. تمام آن پول چقدر است؟

۱۷۵ (۴)

۲۲۵ (۳)

۲۰۰ (۲)

۱۵۰ (۱)



خانه • گالری تصاویر • آرشیو نماهنگ • طرح سؤال • تماس با ما

لینکدونی

چشم عاشق کور و گوشش کر است (45)

مناجات ماه مبارک رمضان + عای کمیل + تصویر + صوت (46)

تسلیم موج ها نشویم! (44)

مناجات با امام زمان با نوای عبدالرضا هلالی + ویدئو (93)

غم های گذشته را فراموش کن! (72)

شب قدر کدام شب است؟ (52)

زیارت عاشورا با نوای حاج عبدالرضا هلالی (51)

احکام جامع روزه مطابق با فتوای ده تن از مراجع تقلید (61)

احکام جامع جنابت (51)

تازه های وبلاگ

آیه ای از قرآن کریم که زندگی گنهاران را تغییر می دهد

در طول تاریخ افراد بسیار آلوده ای را می بینیم که با شنیدن پنجشنبه 11 تیر 1394

1 نظر

خدایا مرا رسوا مکن

مر حوم شهید حضرت آیت الله دستغیب (ره) در کتاب شریف سه شنبه 9 تیر 1394

نظرات

پرده پوشی امام صادق از گناه یکی از شیعیان

آبوهاشم یا ابوعامر سید اسماعیل بن محمد یزید بن ربیع پنجشنبه 4 تیر 1394

نظرات

مشاهده آرشیو وبلاگ



ایمیل برای خبرنامه

بایگانی سالانه



لوگوی دوستان

آخرین نظرات

پشهاد و نقطه نظر خویش را در خصوص ثبت نام و آزمون ورودی، به آدرس ذیل ارسال نمایید:

قم بلوار ۴۵ متری صدوق، مجتمع شهید صدوقی، اداره کل سنجش و پذیرش معاونت آموزش حوزه های علمیه

پایگاه اطلاع رسانی معاونت آموزش: www.Howzeh-Qom.com

تلفن: ۰۲۵۱-۲۹۲۳۰۵۱ داخلی (۲۹۸، ۲۹۵، ۲۸۵)